

En relació als prats secs que caracteritzen la perifèria del parc, el PEPCo recomana conservar les comunitats més representatives dels prats d'albellatge, com és el cas dels que trobem en l'àmbit del Pla Especial, i en cas necessari restaurar els prats degradats.

L'estudi ambiental proposa on ara hi ha prats, a la part superior de la parcel·la, la recreació d'un bosc mediterrani. Aquesta actuació provocaria la desaparició d'un paisatge d'alt valor ecològic i assenyalat pel serveis tècnics del consorci del parc de Collserola com a rellevant.

6. Conclusions

Atès:

- Que no es pot valorar el conjunt de tot el sistema d'equipament dotacional actual de la Santíssima Trinitat del Mont ja que manca conèixer el destí i la ordenació del 50 % de la seva superfície.
- Que més del 50 % de la superfície de la parcel·la 22 del polígon 17 es veurà ocupada per les instal·lacions de l'equipament ja sigui per explanacions o bé per ocupacions del subsòl.
- Que la proposta viària presentada comporta la desaparició del tram final del torrent de la Font del Bou. Espai assenyalat com rellevant pels Serveis Tècnics del Consorci del Parc de Collserola.
- Que la recuperació paisatgística presentada pels espais lliures de la parcel·la 17 del polígon 22 comporta la transformació d'un espai obert de prats d'albellatge assenyalat com a rellevant pels Serveis Tècnics del Consorci del Parc de Collserola.

Aquest Consorci informa desfavorablement sobre Pla Especial de Concreció d'Usos i Ordenació Volumètrica d'Equipament al carrer Santíssima Trinitat del Mont (tm. Barcelona).

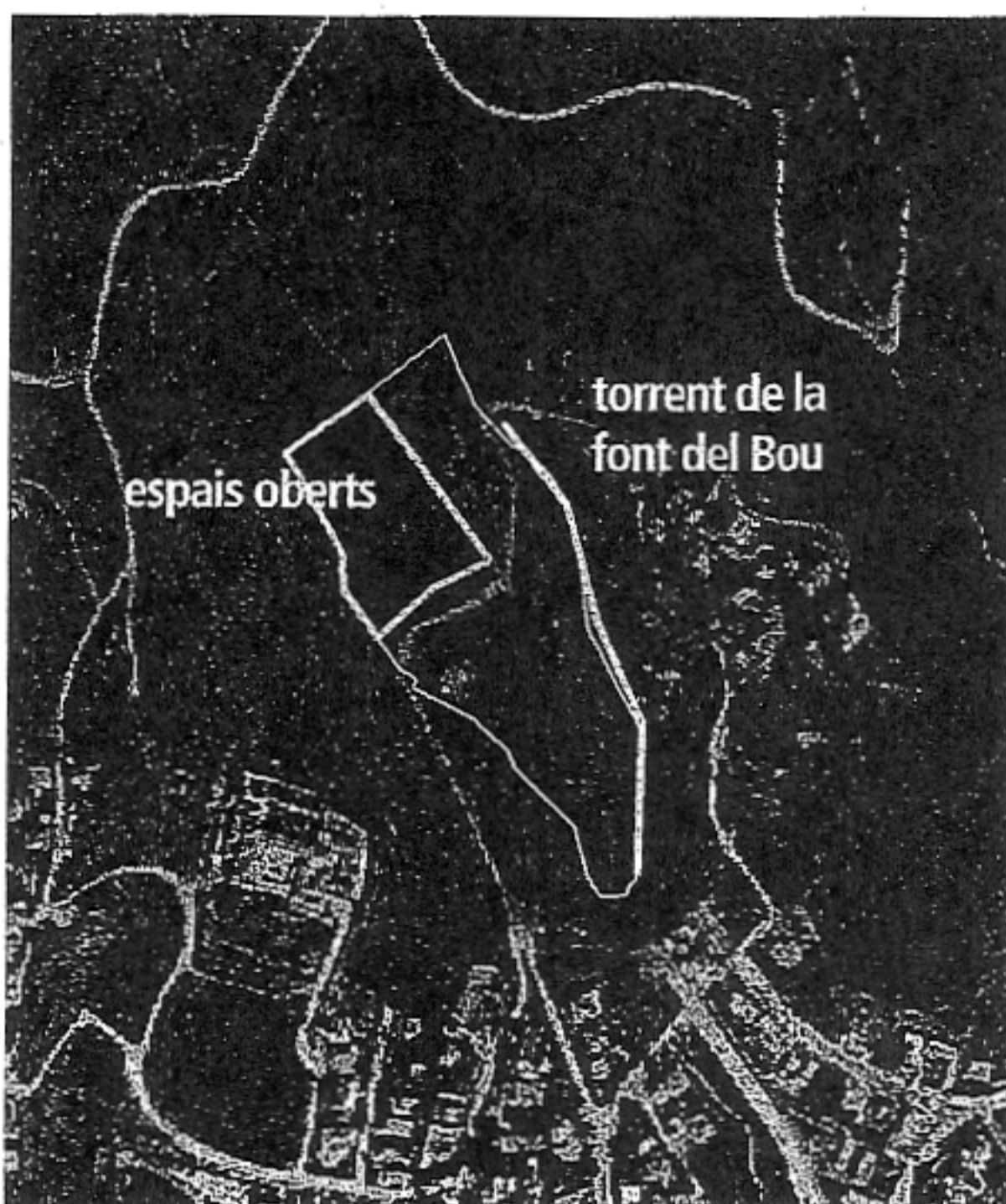
Aquest informe prendrà plena vigència a partir de l'aprovació per part d'òrgan competent del Consorci del Parc de Collserola.

Joaquim Calafí Rius

Arquitecte
Secció d'Informació Territorial i Urbanisme

Lluís Cabañeros Arantegui
Servei de Medi Natural

Marià Martí i Viudes
Director-Gerent



Vegetació assenyalada com interessant pels Servei Tècnics del Consorci del Parc de Collserola.

Respecte al patrimoni natural

Els Serveis Tècnics del Consorci del Parc de Collserola assenyalen com a vegetació rellevant d'aquest àmbit els espais oberts de prats d'albellatge en el sector més elevat de la parcel·la i l'àmbit de ribera del Torrent de la Font del Bou.

Els fons de vall dels dos torrents de l'àrea d'actuació configuren un fondal que proporciona un espai de transició entre el parc i la ciutat alhora que representa una entrega verda del parc cap a la ciutat, un espai que permet un interfasse entre l'espai natural protegit i la gran urbe.

La urbanització d'aquest sector generaria la fragmentació de l'ambient de fondal, partint la part alta de les capçaleres i la part baixa de fondal en contacte amb la ciutat. per tant trencant les funcions de corredor de flora i fauna.

Donat que la pavimentació incrementa la superfície impermeable a la pluviometria s'incrementa l'erosió en una zona ja de per sí amb un alt grau de fragilitat.

El Pla Especial del parc recomana protegir els recursos hídrics superficials pel que fa referència a la reducció de la coberta vegetal al fons de vall i els vessants inclinats de la conca. En aquest sentit reforçaria aquesta visió de preservar aquest fondal limítrof amb la ciutat i que en l'actualitat juga un paper important.

Respecte la proposta de recreació de Bosc mediterrani

Ens trobem en un cas de creixement de la ciutat cap a la serra, hipotecant uns ambients cada cop més escassos i d'altra banda poc valorats per la percepció pública com són els prats d'albellatge de gran valor naturalístic i de reconeguda significació ecològica.

d'equipaments lligaria el carrer Pomaret i el carrer Plantada donant continuïtat a ambdós carrers que a dia d'avui acaben en atzucac.

Les possibles millores d'accessibilitat i mobilitat s'han de valorar dins d'un estudi de mobilitat, tal com es determina a l'apartat 3 de l'article 15 de la MPGM.

Des del punt de vista ambiental

La construcció d'un vial asfaltat a mig vessant genera un impacte crític sobre els torrents generant una fragmentació irreversible, d'altra banda la pavimentació incrementa la superfície impermeable a la pluviometria el que porta a l'increment de l'erosió en una zona ja de per si molt fràgil en aquest aspecte.

Respecte a la Protecció del patrimoni natural, segons les determinacions de la Modificació puntual del Pla General Metropolità per a la regulació del desenvolupament dels sòls d'equipament en la zona d'influència del Parc de Collserola

L'article 20 de la Modificació de PGM determina que s'haurà de preservar:

- a. les lleres natural de les rieres amb una amplada mínima de 5 m. a ambdós costats de l'eix;
En relació a aquest punt la proposta no té en compte la llera com a tal sinó una línia imaginària de 0 m d'amplada que recorre el curs. En aquest sentit no s'ajustaria a les determinacions de la MPGM, ja que en determinats punts l'edificació apura al màxim llindant amb aquest límit. Considerant que es fa una ocupació de la llera.
Es proposa entubar una part del torrent, fet que aniria totalment en contra de la preservació de les rieres implicant greu perjudicis en el patrimoni natural .
- b. els sòls amb pendents superiors al 50 %;
No hi ha sòls amb aquest pendent.
- c. la vegetació que pugui ésser assenyalada com a interessant pels serveis tècnics municipals competents o del Consorci del Parc de Collserola;
En l'apartat següent es detalla quina és la vegetació interessant per part dels Serveis Tècnics del Consorci.
- d. les masses arbrades;
En l'apartat següent es detallen en els elements que poden ser quina és la vegetació interessant per part dels Serveis Tècnics del Consorci.
- e. Aquells elements que puguin ésser objecte d'interès per a la preservació de qualitat mediambiental.
En l'apartat següent es detalla quina és la vegetació interessant per part dels Serveis Tècnics del Consorci.

és superior a la del Pla especial, si fem l'extrapolació per la superfície sota rasant també veuríem que es dona la mateixa conjuntura.

la ordenació del Pla Especial proposa compactar l'edificació en la part inferior de la parcel·la, evitant la ocupació per sobre la cota 225.

Respecte la situació de la Parcel·la dins de l'àmbit del PEPCo

El polígon de sistema dotacional d'equipament es troba en una part important dins del Parc de Collserola i la resta tot i estar fora, està inclosa dins dels àmbits de la Modificació del PGM per a la regulació del desenvolupament dels sòls d'equipament en la zona d'influència del Parc de Collserola, aprovat definitivament el 25 de novembre de 2005, per tant la reglamentació a aplicar serà, per a tot l'àmbit, les determinacions de la Modificació.

Respecte a la ocupació

El Pla Especial defineix la ocupació màxima com la projecció ortogonal sobre un pla horitzontal de tot volum construït tancat per sobre de la planta soterrani. I estableix el 30 % de la superfície de la parcel·la com la màxima superfície a ocupar. En aquest càlcul no es comptabilitzen totes les instal·lacions d'equipament tal com es descriu en l'article 15 de la normes urbanístiques de la modificació puntual del PGM pel sòl d'equipaments. Defineix les instal·lacions de l'equipament com a totes les construccions pròpies de l'equipament que comptabilitzen com a edificabilitat, així com la resta d'instal·lacions complementaries que comportin estructures o explanacions (instal·lacions tècniques, ocupació en subsòl, pistes, piscines, coberts permanents o temporals, etc.). L'article 17 de la Modificació puntual del Pla General Metropolità per a la regulació del desenvolupament dels sòls d'equipament en la zona d'influència del Parc de Collserola, al terme municipal de Barcelona, determinen que l'ocupació màxima per a instal·lacions de l'equipament no pot superar el 50 %. En el cas de l'equipament proposat l'àmbit té una superfície de 25.842 m², més del 50 % de la seva superfície es veurà afectada per ocupacions del subsòl o bé explanacions, segons el plànol 005.- "Modificació Topogràfica segons proposta" serà de 13.810 m² que superen el 50 % de la superfície destinada a l'equipament.

Respecte l'ús de l'equipament

EL Pla Especial destina l'àmbit de l'equipament a ús educatiu. Aquest ús es troba englobat sobre els usos possibles de la normativa urbanística del PGM, ara bé, en la normativa de la modificació del PGM, en l'article 15 paràgraf 2 condiona els usos possibles a no haver de recórrer a solucions constructives i de modificació del terreny que suposin un impacte visual inadmissible i una agressió al medi natural i al paisatge.

Respecte a la disposició de la xarxa viària

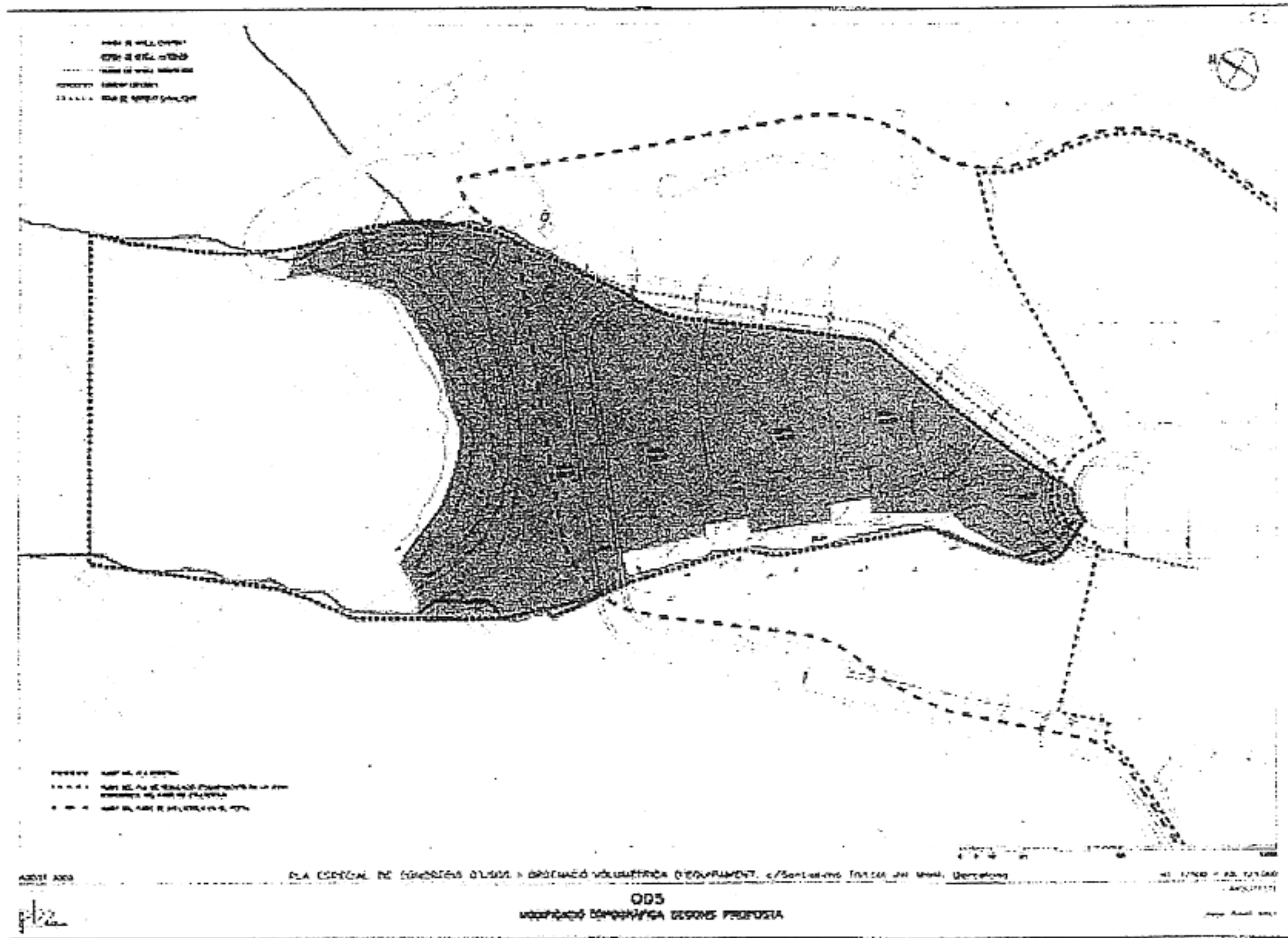
El pla especial presentat, tot hi circumscriure's a la parcel·la 17 del polígon 22 , fa una proposta d'ordenació viària per a tot el sector, on formula un nou carrer, de 10 metres de secció, que passant pel mig del sector

99

170



Tal com ens mostra la taula la superfície construïda total (per sobre i per sota rasant) serà de 11.250 m2.
La ocupació màxima permesa és del 30 %, que correspon a 7.794 m2 de sòl, en aquest cas la transformació de sòl de la parcel·la, incloent els edificis i els elements soterrats , més els espais de pati és de 13.850 m2



Modificació topogràfica segons proposta

5. Consideracions sobre el Pla Especial

Respecte a l'ordenació del conjunt

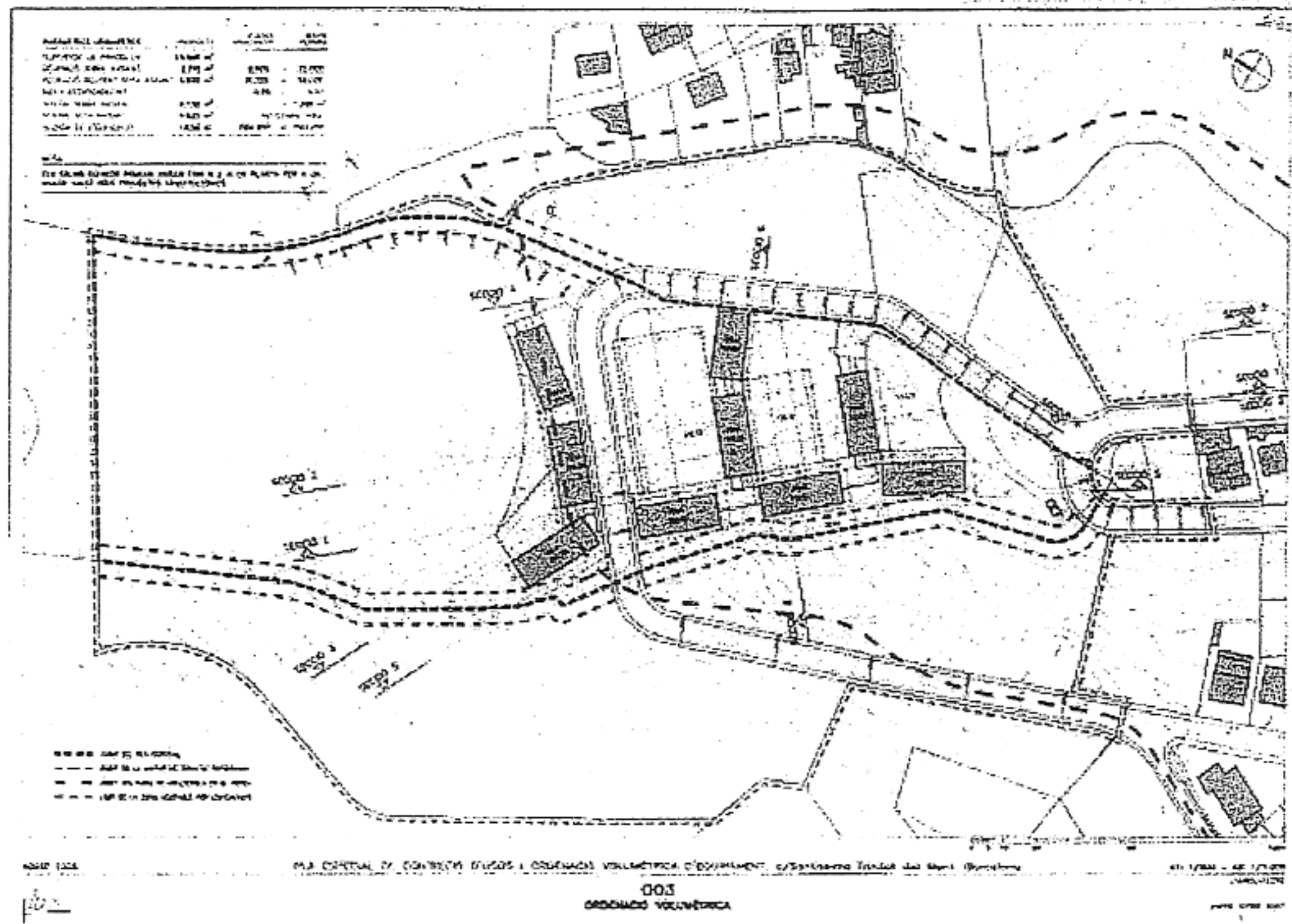
El sector qualificat de sistema dotacional d'equipament (codi PGM 7a) té una superfície de 54.739 m2 , descomptat el sistema viari. La titularitat del sector no és única, esta formada per sis parcel·les. El Pla Especial que es proposa actualment abasta únicament la parcel·la central (27.177 m2). El pla especial defineix l'ús i determina les condicions d'edificabilitat però no fa cap referència a les parcel·les adjacents. Aquesta situació comporta que sigui impossible fer una anàlisi acurat de la proposta ja que manca per definir un 50 % del polígon d'equipaments, tant pel que fa a l'ús com la ordenació volumètrica, i la implantació.

En front aquesta incertesa avaluar la proposta del pla especial es fa molt difícil, ja que si extrapolem les condicions d'edificabilitat a la resta del sector, comporta una superfície construïda per sobre rasant de 7494 que



Es proposa una ordenació viària de l'equipament per tal de tancar la xarxa viària actual i donar accés a totes les parcel·les actuals.

Es proposa la ubicació de nou edificis, amb una planta de 10 per 25 metres, ocupant una superfície de 250 metres quadrats, i alçada de PB +2, sota rasant es previst la construcció d'una piscina i un pavelló d'esports ocupant una superfície de 4.520 m2.



Ordenació de la parcel·la

La disposició dels edificis tal com es pot veure en l'esquema següent és en forma d'espina respecte el final de la parcel·la, que coincideix amb la Riera, i el final dels edificis es recolzen sobre el nou vial que connecta amb el carrer Pomaret.

Aquestes construccions acolliran un programa funcional que es desglossen en el següent quadre:

Superfície sobre rasant

Escola Infantil de 2 línies	1.316 m ²
Escola Primària de 2 línies	1.859 m ²
Aules comuns (IESi Primària)	1.510 m ²
I. d'educació secundària (IES)	2.045 m ²
TOTAL	6.730 m²

Superfície sota rasant

Auditori	336 m ²
Piscina	1.836 m ²
Poliesportiu	2.348 m ²
TOTAL	4.520 m²



L'objectiu principal d'aquest Pla és desenvolupar les determinacions vigents per a ubicar un conjunt escolar en una parcel·la de l'àrea de Santíssima Trinitat del Mont, al Districte de Sarrià- Sant Gervasi del terme municipal de Barcelona

Les operacions que es proposen són:

- Definir , de manera precisa, l'edificabilitat de la Parcel·la
- Delimitar la ocupació màxima
- Definir l'ordenació volumètrica a l'àrea i la connectivitat a l'entorn
- Ajustar puntualment la zonificació
- Precisar el tractament global de l'entorn de la intervenció.

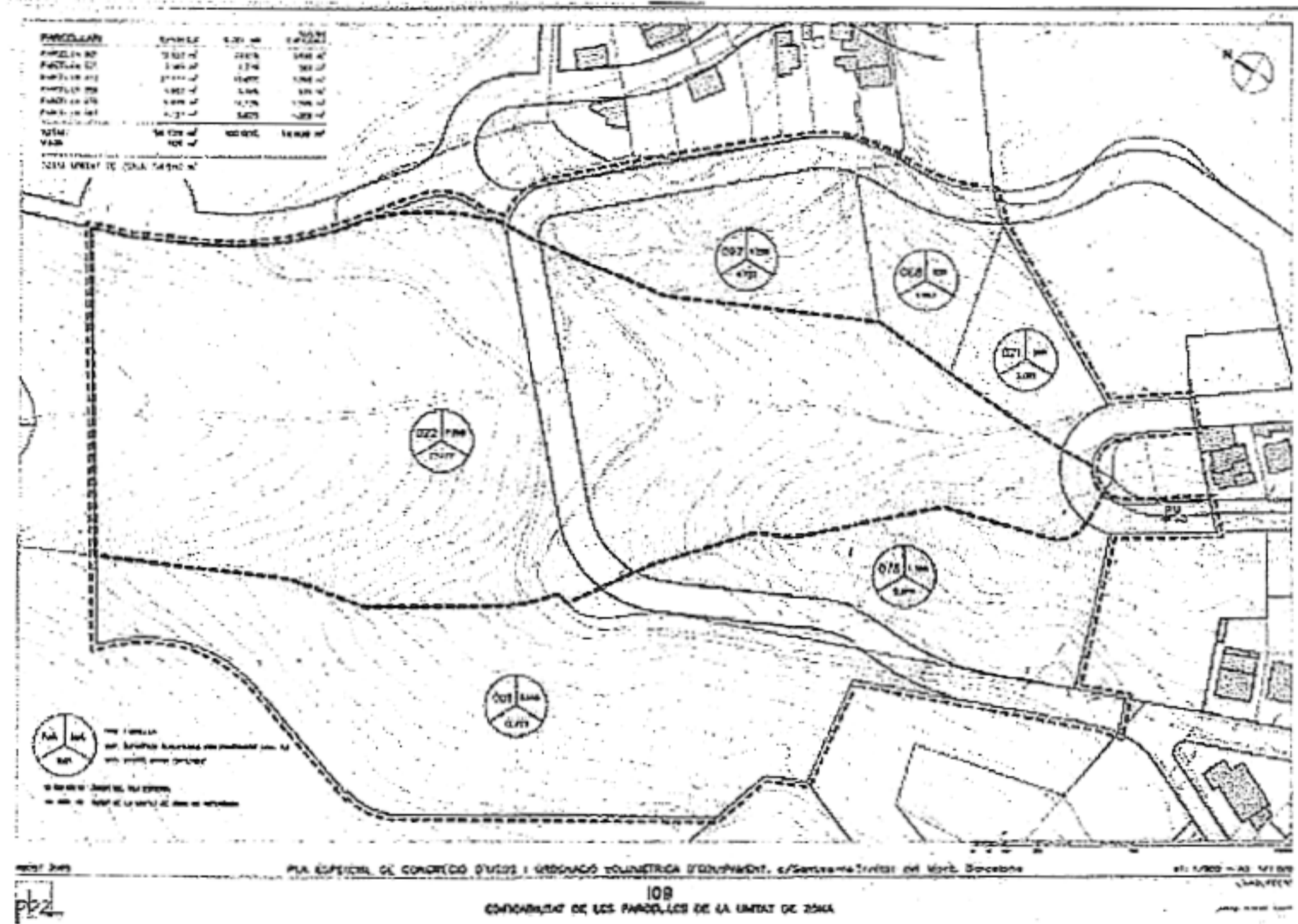
Els criteris d'ordenació que s'han utilitzat per a la redacció de la proposta han estat:

Adaptar les edificacions a la topografia.

Encabir l'espai per a desenvolupar una escola infantil, una de primària i, una de secundària en dues línies, a més d'un auditori , una piscina coberta i un poliesportiu

4. Elements de la Proposta de Pla Especial de concreció de usos

La proposta d'aquesta pla especial es circumscriu exclusivament a la parcel·la 22 del polígon 17 , amb una superfície de 25.986 m2, qualificats com sistema d'equipament dotacional actual i per tant no defineix ni ordena la resta del sistema d'equipament de Santíssima Trinitat del Mont, que ocupa una superfície de 23.641m2. Tal com es mostra en l'esquema següent la parcel·la de l'àmbit es troba al bell mig del Polígon qualificat com a sistema d'equipament



ambientals anteriorment detectats amb especial èmfasi sobre els impactes severes, que segons l'informe estan relacionats amb l'eliminació de biòtops per canvis d'usos del sòl i la degradació paisatgística. Finalment s'ha redactat un Programa de Vigilància Ambiental que garanteixi el compliment de les mesures correctores de l'estudi.

2. Situació urbanística i criteris d'ordenació de l'àmbit del Pla Especial.

El Pla General Metropolità qualifica l'àmbit del Pla Especial com a sistema d'equipament dotacional actual (clau 7a), té una porció de sòl destinat a reserva viària pel pas de la Via de cornisa. Esta envoltada per altres finques qualificades com a sistema d'equipament i al Nord pel sistema de parc forestal de Conservació.

El Pla Especial d'Ordenació i de Protecció del Medi Natural del Parc de Collserola, (en davant PEPCo) defineix i classifica l'àmbit de la finca dins d'una zona seminatural amb caràcter de parc i caràcter rural i englobada dins d'una àrea de tractament específic . en l'àmbit de la finca actual no existeix cap construcció.

Durant l'any 2003 es va redactar, conjuntament entre l'ajuntament de Barcelona i el Consorci del parc de Collserola, un estudi on es proposava un model d'ordenació dels espais lliures entre la ciutat i el parc. L'objectiu principal era determinar una ordenació dels espais lliures i fixar criteris pel desenvolupament dels sòls d'equipaments. En particular respecte l'àmbit del Pla Especial està definit en la fitxa 5 (veure annex 1) on s'informa que la peça es troba dins d'un sector transversal de connexió, es tracta dels àmbits que posen en relació el parc amb la ciutat, en es tracta del sector STC4. A nivell de recomanacions per a l'ordenació urbanística es proposa:

- Preservar com a espai lliure el torrent principal i les fondals.
- Establir connexions amb el Passeig de les Aigües
- Que la ubicació dels edificis no interfereixi els sistemes naturals més consolidats (curs d'aigua , bosc).
- Aplicar el perímetre ponderat per fer el càlcul de l'índex d'edificabilitat.

Aquest àmbit es troba dins dels àmbits discontinus de la "Modificació del PGM per a la regulació del desenvolupament dels sòls d'equipament en la zona d'influència del Parc de Collserola (t.m. de Barcelona)", Aprovada definitivament 25 de novembre de 2004, on es determina la metodologia pel càlcul de l'edificabilitat del sòls qualificats com equipaments dotacionals en el vessant barceloní.

3. Proposta de Pla especial de conreació d'usos i ordnació volumetrica de l'equipament

El Pla Especial, ha estat promogut per Immobiliària Sarriambell SA , es desenvolupa amb els següents documents:

- Memòria d'informació
- Memòria d'ordenació
- Ordenances reguladores
- Pla d'etapes
- Estudi econòmic i financer
- Documentació Gràfica



La finca objecte de la proposta es troba al bell mig del vessant barceloní del Parc de Collserola en el terme de Barcelona dins d'una estribació del territori formada pels fondals del Torrent de la Font del Bou i del Torrent d'en Margenat.

Aquest àmbit territorial és un cas extrem de la relació entre el parc com a espai forestal i la Ciutat.

1. Situació del patrimoni natural en l'àmbit de la Proposta.

L'àrea afectada pel Pla Especial queda emmarcada per dos torrents; el Torrent d'en Margenat i el Torrent de la Font del Bou, cursos de caire mediterrani, típics del solell de la serra. Aquests configuren uns fondals de gran interès i que es caracteritzen per una vegetació densa i atapeïda, amb elements de bosc mediterrani com l'alzina (*Quercus ilex*) el pi blanc (*Pinus halepensis*) i l'aladern (*Rhamnus alaternus*) amb exemplars de gran port que conviuen amb esbarzers (*Rubus ulmifolius*), heura (*Hedera helix*), vidiella (*Clematis flammula*) l'arítjol (*Smilax aspera*), englantina (*Rosa sp*) o l'arç blanc (*Crataegus monogyna*). Són espais que al Parc de Collserola tenen una important significació faunística com a punts de tranquil·litat donada la seva inaccessibilitat per a l'home com demostra la presència habitual del senglar i algunes dades puntuals de la presència del toixó i de la geneta en aquest tipus d'ambient. Fins i tot la presència d'espècies d'arbres fruiters naturalitzats com ara el lledoner (*Celtis australis*) ha resultat de gran interès per l'ús que en fan al sector ocells migrants i hivernants com el durbec (*Coccothraustes coccothraustes*) observat repetidament durant el treball de camp. A nivell funcional, els torrents són fonamentals per la seva funció de corredor ecològic i com a via de penetració del verd cap a la ciutat com recull l'estudi estratègic de la vessant barcelonina. Pel que fa als rapinyaires nocturns, aquest sector suposa un hàbitat molt adequat per a espècies com el mussol (*Athene noctua*), i durant els mesos d'estiu, el xot (*Otus scops*); a les petites clapes forestals adjacents a l'àrea d'estudi també hi és present el gamarús (*Strix aluco*).

D'altra banda a la part més alta de la parcel·la hi trobem prats secs i brolles, ambients oberts, de gran valor reconegut tant com a hàbitat faunístic com per la diversitat paisatgística, especialment els prats sabanoides d'albellatge (*Hyparrhenia hirta*) que en els darrers anys s'han potenciat des dels Serveis Tècnics del Parc. En aquests ambients destaca la presència d'un invertebrat de gran interès, una llagosta anomenada *Brachycrotaphus tryxalicerus*, característica de les sabanes africanes. D'altra banda il·lustren aquest ambient diferents espècies de sargantanes i serps. Finalment són de reconegut interès com a punt d'alimentació per a rapinyaires com el xoriguer (*Falco tinnunculus*) que es pot observar sobrevolant la zona, com s'ha constatat amb el treball de camp.

1.b Estudi d'incidència ambiental

En la documentació del Pla Especial s'adjunta un "Estudi d'incidència ambiental per adequar les repercussions mediambientals del Pla Especial de Concreció i Ordenació volumètrica Santíssima Trinitat del Mont" en aquest, s'inclouen diferents punts relatius a l'impacte ambiental del projecte constructiu. Una definició inicial d'objectius de planejament sostenible referits als diferents aspectes ambientals i la caracterització del medi; tant físic com biològic i humà. Posteriorment es considera l'impacte ambiental; identificació dels impactes seguit de la caracterització i avaluació dels mateixos. Per acabar, el treball presenta un seguit de mesures correctores per reduir els impactes

Informe

Expedient 2005/267-ITU

Data 10/11/2005

Pla Especial de Concreció d'Usos i
Ordenació Volumètrica d'Equipament al
carrer Santíssima Trinitat del Mont (tm.
Barcelona).

El proppassat 4 d'octubre de 2005, amb núm. de registre 2005/2078, el Sr. Enrique Salamanca, arquitecte responsable de projecte del Sector d'Urbanisme de l'Ajuntament de Barcelona, ha tramès la documentació relacionada amb la Pla Especial de concreció d'usos i ordenació volumètrica del carrer Santíssima Trinitat del Mont (terme municipal de Barcelona), per tal que aquest Consorci emeti l'informe a la vista de la naturalesa de la proposta i a l'empara de la legislació vigent.

0. Antecedents.

En data 3 de juliol de 2001, aquest Consorci va emetre un informe desfavorable sobre "el Pla Especial d'ordenació d'usos i sistema viari del carrer Santíssima Trinitat del Mont (t.m. Barcelona)", promogut pel Padre Alfredo Torres Villanueva, en representació del Colegio Mayor Hispano-Mejicano on es proposava destinar els terrenys qualificat com a sistema d'equipaments comunitaris a centres docents amb el seus annexes esportius. El conjunt de tots els edificis previstos arribava fins a 11700 m² de sostre. Els paràmetres de l'ocupació es basaven en un índex d'edificabilitat del 0,75 m². sostre/m². sòl.

Els fonaments per resoldre desfavorablement la proposat de Pla Especial es va basar en: que no es complien els paràmetres urbanístics continguts en les Normes urbanístiques del Pla Especial d'Ordenació i de Protecció del medi natural del Parc de Collserola, referents als equipaments situats dins del Parc; que la implantació dels elements proposats malmetien els sistema de parc forestals de l'entorn i que la proposta comportava una pèrdua de sòl forestal dins de l'àmbit del Parc.

Aquest àmbit territorial és un cas extrem de la relació entre el parc com a espai forestal i la ciutat. Per aquest motiu es va incloure com àmbit d'estudi específic en l'estudi estratègic del vessant barceloní, així com en la Modificació del PGM per a la regulació del desenvolupament dels sòls d'equipament en la zona d'influència del Parc de Collserola (t.m. de Barcelona).

1. Àmbit de la Proposta.

La finca objecte d'aquest Pla Especial es troba en el sector sud-est del Parc de Collserola dins del terme municipal de Barcelona. La finca es tracta de la parcel·la 22 del polígon número 17, del Cadastre de béns de naturalesa rústega del municipi. L'àmbit del Pla Especial té una superfície de 27.177 m²

