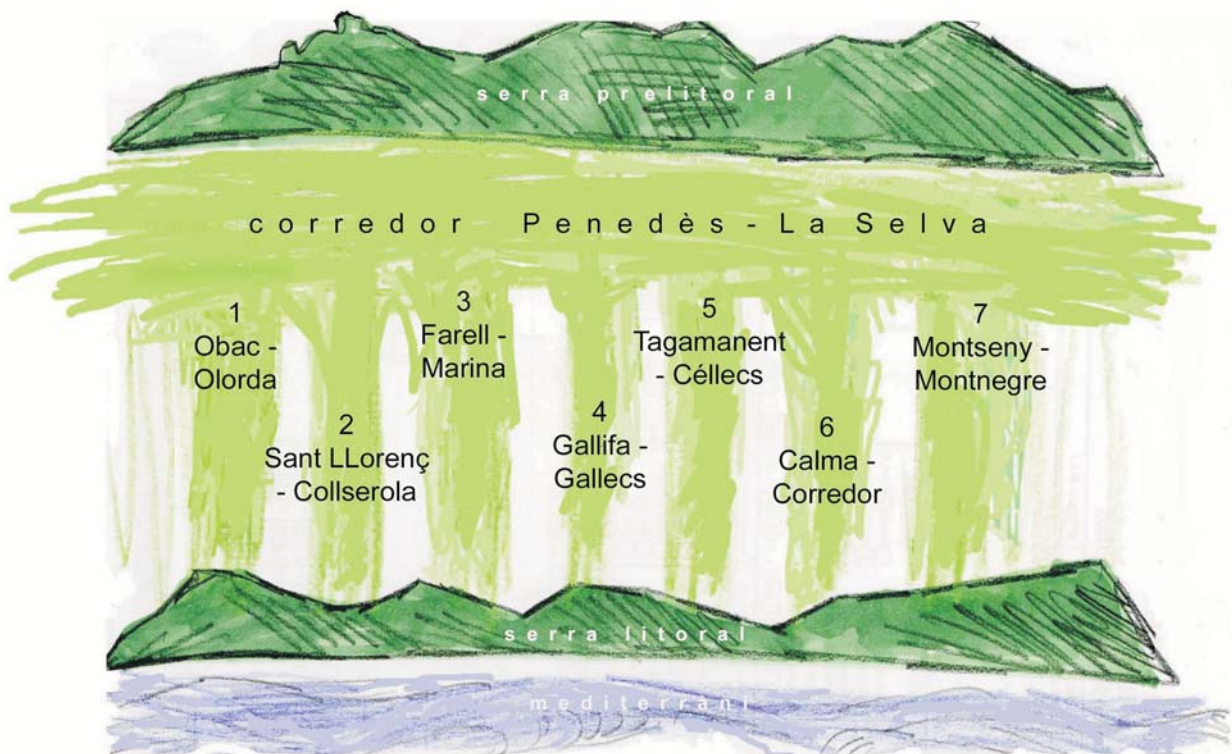


VVV

Vies Verdes del Vallès





Ajuntament de
Sant Celoni



Universitat de Girona
Càtedra de Geografia
i Pensament Territorial



MANIFEST DE SANT CELONI PEL RECONeixEMENT DE LES VIES VERDES DEL VALLÈS

Dimarts, 13 de juliol de 2004

Atès que actualment es disposa d'un cos conceptual sòlid i d'una metodologia suficient amb relació a la connectivitat ecològica i paisatgística sobre la base de la qual diferents experts, grups d'investigació, universitats i organismes administratius, han elaborat un bon nombre d'estudis sobre les connectivitats ecològiques i paisatgístiques del Vallès que permeten identificar i valorar les diferents vies verdes existents a ambdues comarques.

Atès que l'any 1996, el Fòrum Terrassenc per a la Protecció i Ordenació del Medi Natural i del Paisatge va presentar la proposta de la primera via verda: Sant Llorenç-Collserola, i que en els darrers anys s'han anat succeint diferents iniciatives sobre vies verdes al Vallès.

Atès que el Parlament de Catalunya ha aprovat diverses resolucions per impulsar la connectivitat ecològica i paisatgística al Vallès.

Atès que en el Manifest d'Olot per la salvaguarda de la connectivitat ecològica i paisatgística de Catalunya de desembre de 2003 es valora positivament el compromís de la Generalitat de Catalunya de formular i aprovar el Pla territorial sectorial dels sistemes de connexió biològica entre espais lliures en tot l'àmbit territorial de Catalunya.

Atès que en la jornada Les vies verdes al Vallès, celebrada a Sant Celoni el 26 de març de 2004, els organitzadors van considerar de gran interès aprofundir en la divulgació i promoció de les vies verdes i que una forma vàlida de fer-ho era presentar i difondre un manifest.

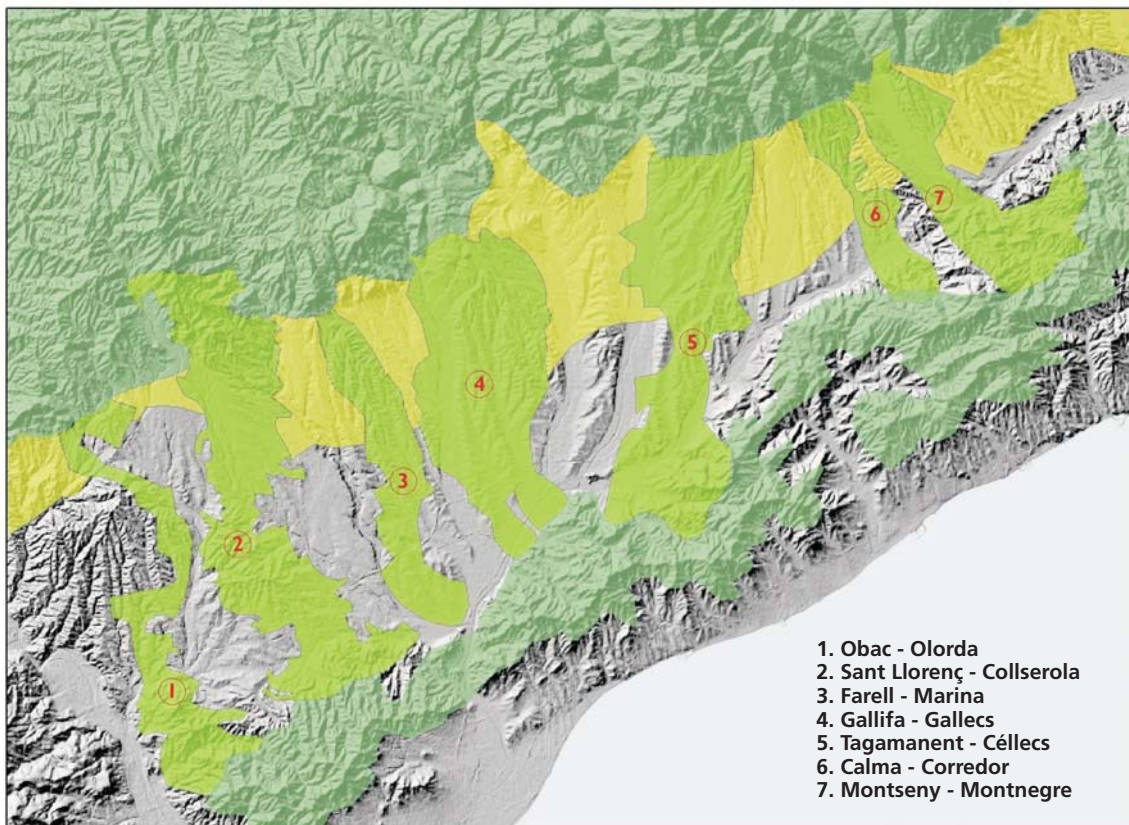
S'INSTA

als ajuntaments, consells comarcals del Vallès Occidental i Oriental, Diputació de Barcelona i als departaments de Política Territorial i Obres Públiques, Medi Ambient i Habitatge i Agricultura, Ramaderia i Pesca de la Generalitat de Catalunya a:

Primer. Reconèixer i delimitar en el planejament territorial les següents vies verdes del Vallès com a elements de connectivitat ecològica i paisatgística del sistema d'espais oberts metropolitans:



- 1. Obac – Olorda.** Objecte d'una declaració de protecció del Parlament de Catalunya. S'estén entre la riera de Rubí i el riu Llobregat en el tancament occidental del sistema d'espais lliures del Vallès, per bé que té continuïtat cap al Penedès.
- 2. Sant Llorenç – Collserola.** Objecte d'un parell de declaracions de protecció del Parlament de Catalunya i del suport de molts ajuntaments i d'un elevat nombre d'entitats socials, ha estat incorporada en alguns plans d'ordenació urbanística municipal que s'han revisat o desenvolupat en els darrers anys. Amb un coneixement social força estès, aquesta via verda està mancada encara d'accions de planificació i gestió que n'assegurin la consolidació i posada en valor. El seu àmbit aplega els espais lliures compresos entre els sistemes urbans del riu Ripoll i de la riera de Rubí.
- 3. Farell - Marina.** Dins aquesta via verda s'insereix l'espai agroforestal de Llevant, promogut per diferents ajuntaments del Vallès. Ara bé, el conjunt de la via verda comprèn el territori situat entre la riera de Caldes i el Ripoll des del Farell fins a la serra de Marina.
- 4. Gallifa - Gallecs.** Se situa entre la riera de Caldes i la vall del Tenes. La preservació de l'espai rural de Gallecs constitueix una fita exemplar en les polítiques de preservació d'espais lliures a la plana vallesana. Cal garantir la seva connexió amb la serralada Prelitoral i amb la Litoral a través del sistema fluvial.
- 5. Tagamanent - Céllecs.** Uneix també les serralades Prelitoral i Litoral a través del passadís que formen els espais agroforestals de Cànoves, les Franqueses i la Roca.
- 6. Calma - Corredor.** Transcorre per l'interfluvi que hi ha entre la Tordera i la riera de Vilamajor, fins arribar a la serra del Corredor a l'altura del Puig Aguilar.
- 7. Montseny - Montnegre.** És la més oriental del Vallès i, a la vegada, la més allunyada de la pressió urbanitzadora, però no exempta de conflictes (infraestructures viàries, polígons industrials...). Presenta una amplada important que li pot permetre acomplir la funció de connexió entre els espais naturals del Montseny i Montnegre, malgrat l'existència de moltes xarxes pel corredor de la Tordera.



Aquestes vies verdes formen un conjunt d'espais situats a la plana del Vallès, amb funcions de connexió ecològica i paisatgística entre les serralades Litoral i Prelitoral, que es completen amb els espais menys urbanitzats que hi ha al peu de la serralada Prelitoral, entre el Penedès i la Selva. Aquests territoris integren el sistema d'espais lliures del Vallès.

Segon. Formular i aprovar unes directrius d'abast supramunicipal per coordinar l'ordenació territorial, urbanística i ambiental a l'àmbit del Vallès de manera que s'estableixin tot un seguit de regulacions d'aplicació immediata i de recomanacions per protegir i gestionar els espais que formen part de les vies verdes del Vallès.

Tercer. Continuar i aprofundir en els estudis d'identificació, diagnòsi i valoració dels espais connectors en les línies estratègiques fins ara endegades pel Departament de Medi Ambient i Habitatge i, per tant, dins del marc de les Directrius estratègiques per al manteniment de la connectivitat ecològica i paisatgística de Catalunya.



Ajuntament de
Sant Celoni



Universitat de Girona
Càtedra de Geografia
i Pensament Territorial



Quart. Iniciar estudis d'identificació, diagnosi i valoració del paisatge del Vallès en la línia del Conveni Europeu del Paisatge de 2000, mitjançant la inclusió en el corresponent catàleg del paisatge de la delimitació de les unitats de paisatge al Vallès, la determinació d'objectius de qualitat paisatgística, la determinació de les directrius paisatgístiques en les diferents figures de planejament territorial, urbanístic i sectorial, així com impulsar la redacció i aprovació de convenis de gestió de paisatge entre les diferents administracions públiques i entitats privades amb finalitats de conservació i dinamització del paisatge.

Cinquè. Sol·licitar la modificació del Pla general metropolità de Barcelona de 1976 en els municipis en què és d'aplicació, per tal que es puguin reconèixer les vies verdes del Vallès.

Sisè. Fomentar la formulació i l'aprovació del planejament especial supramunicipal per a l'ordenació més detallada de cadascuna de les vies verdes del Vallès.

Setè. Impulsar figures consorciades de gestió territorial de les vies verdes del Vallès entre les administracions (ajuntaments, consells comarcals i Diputació de Barcelona).

Vuitè. Impulsar fórmules de custòdia del territori entre propietaris privats i entitats de custòdia per a la gestió responsable des de la societat civil dels espais agroforestals i fluvials que conformen les vies verdes del Vallès.

Novè. Crear els instruments jurídics (Llei del paisatge), econòmics i fiscals per impulsar la conservació i valoració del paisatge de les vies verdes del Vallès.

Desè. Incorporar mesures de protecció, millora i gestió de les vies verdes del Vallès en els informes i en les avaluacions ambientals estratègiques de les aprovacions, revisions i modificacions del planejament general i derivat, així com en els estudis d'impacte ambiental.

Onzè. Fins que el planejament territorial no reculli la delimitació de les vies verdes, cada ajuntament es compromet a detectar els punts estratègics i els espais més vulnerables i fràgils de les vies verdes del Vallès per tal d'actuar de forma prioritària i establir mesures immediates per mantenir, regenerar i recuperar llur connectivitat, mitjançant, si escau, la suspensió de llicències, les desclassificacions puntuals de sòl i la signatura de convenis urbanístics que permetin compatibilitzar la promoció privada amb l'interès general de preservació del medi.



Ajuntament de
Sant Celoni



Universitat de Girona
Càtedra de Geografia
i Pensament Territorial



Dotzè. Aprofundir en la conscienciació, formació i educació dels ciutadans i de les ciutadanes i de la societat civil en general en els valors socioambientals, en la percepció dels seus paisatges immediats i en fórmules de participació ciutadana en la redacció i aprovació del planejament territorial i urbanístic.

Tretzè. Valorar convenientment els espais agraris del Vallès a partir del reconeixement professional i social del pagès en la seva funció productiva, ambiental i social d'aquests espais que constitueixen el mosaic territorial de les vies verdes del Vallès, juntament amb els espais forestals i fluvials.

Catorzè. Exigir a les administracions competents que els corredors d'infraestructures viàries, ferroviàries, de telecomunicacions i de serveis tècnics incorporin, en el seu disseny i execució, criteris de permeabilitat del territori, per tal de no produir un efecte barrera o de fragmentació de les vies verdes del Vallès.

Quinzè. Entendre que el reconeixement territorial basat en una lectura mixta del sistema d'espais lliures, del sistema urbà i del sistema d'infraestructures, constitueix una conceptualització útil per crear pautes en l'acció de la planificació territorial. Això és possible a partir de la identificació del que és específic i del que requereix cada sistema per ell mateix, però també de les imbricacions que cada un té en els altres. Aquest reconeixement permet plantejar un diàleg i un mutu equilibri per a un territori més ric. Es tracta de superar el plantejament que el sòl no urbanitzable i els espais lliures, sobretot en l'àmbit metropolità, no són únicament un simple suport de la urbanització i de les infraestructures, sinó que han de disposar d'un caràcter propi que configuri un desenvolupament territorial sostenible.

Joan Castaño Augé
Alcalde
Ajuntament de Sant Celoni

Margarita Castañer Vivas
*Directora Càtedra de Geografia
i Pensament Territorial*
Universitat de Girona

Gemma Cànovas Valiente
Directora Departament de Geografia
Universitat Autònoma de Barcelona